

Przebieg zabaw

● Letni pejzaż

Przed rozpoczęciem zabaw zachęcam dzieci do utworzenia dwóch pociągów. Każda z grup będzie przez pewien czas bawiła się oddzielnie.

Zabawa w obu grupach przebiega podobnie. Przeprowadzana jest w dwóch przeciwległych miejscach tej samej bawialni, w związku z tym dzieci, jeśli zechcą, mogą się swobodnie przemieszczać. W obu grupach pokazujemy dzieciom atrybuty letniego pejzażu.

Grupa I. Dzieci nazywają poszczególne elementy pejzażu: słońce, jezioro, chmurki, kwiaty, motyle, żaglówki, trawa, ptaki. Przymocowują przygotowane fragmenty ilustracji do tablicy magnetycznej, tworząc swój letni obrazek pionowy.

Grupa II. Zabawa przebiega w podobny sposób jak w grupie pierwszej. Różnica polega na tym, że dzieci układają przygotowane przeze mnie ilustracje związane z latem na tkaninie leżącej na podłodze. Dzięki temu powstaje letni pejzaż – obrazek poziomy.

Praca plastyczna wyzwala zaangażowanie dzieci. Dostępność tablicy magnetycznej i tkaniny leżącej na podłodze

umożliwia im swobodne przypinanie elementów pejzażu. Uzyskanie efektu finalnego nie jest jednak proste, bowiem podjęta przez jedno dziecko decyzja o usytuowaniu jakiegoś elementu, zmieniająca jest przez innych uczestników grupy.

Jedna z grup pozostaje w bawialni, gdzie przy muzyce będzie ilustrowała ruchem elementy letniej pogody. Druga grupa, w innej sali, buduje żaglówki ze styropianu.

● Żaglówki ze styropianu

Pokazuję dzieciom gotową żaglówkę, opowiadam o tym, jak można ją zrobić. Każde z dzieci otrzymuje części, z których powstanie żaglówka: kawałek styropianu, wykałaczkę, kolorowy papierowy trójkąt – żagiel.

Zadaniem dzieci jest naciągnięcie żagla na maszt i umocowanie go w łódce. W działaniach tych niezbędna jest moja pomoc. Pochyłam się nad każdym dzieckiem, pokazuję i objaśniam jak wykonać żaglówkę. Dzieci działają w skupieniu, ciesząc się z uzyskanego efektu.

● Wodowanie żaglówek

Po zakończeniu zabaw w małych zespołach, wszystkie dzieci przechodzą

na taras. Tam czeka jezioro – plastikowy basen wypełniony wodą.

Każde dziecko kładzie swoją żaglówkę na powierzchni wody. *Żaglówka popływie, gdy zerwie się wiatr.* Dzieci dmuchają w żagle i wprawiają w ruch swoje łódki. Zanurzają ręce w wodzie, wydobywają z niej zatopione kamyki, muszelki, pływające po powierzchni liście i kwiaty. Zabawie towarzyszą śmiechy, radosne piski i niczym nieograniczona swoboda dzieci związana z obcowaniem z wodą. Rozmawiam z dziećmi, zachwycając się znaleźskami. Zabieramy skarby do sali.

● Poczta z wakacji

Dzieci otrzymują kartoniki i kulke ciasta solnego. Robią z niego placuszek, wciskają w niego wyłowione z wody kamyki i muszelki. Poczta może być wzbogacona żdźbłami traw, ziarnkami zbóż oraz płatkami kwiatów. Czynność ta pochłania dzieci. Dzięki ich pomysłowi powstają unikatowe wakacyjne pocztówki. □

Z wydawnictwa Centrum Edukacji Ekologicznej w Łodzi, zob. AURA 2006 w 2, dodatek ekologiczny.

Słonka (z łac. *Scolopax rusticola*) to ptak wędrowny wielkości gołębia, którego barwy ochronne doskonale kamuflują go w środowisku naturalnym. Długość jego ciała wynosi 33-38 cm, rozpiętość skrzydeł 50-65 cm, a masa około 340-440 g. Samiec, podczas oblatywania o zmierzchu swojego terytorium lęgowego, wydaje głośne, głębokie i chrapliwe głosy „chru chru” albo „kwor kwor” przeplatające się z pojedynczym świstem o wysokiej tonacji „psip” lub „tswik”. W sezonie lęgowym słonka zamieszkuje lasy liściaste i mieszane o odpowiednio pulchnej oraz wilgotnej ziemi, a więc przede wszystkim olsy i łęgi, ale również grądy i wilgotne bory. Gniazduje w strefie klimatu umiarkowanego Eurazji, zimuje w basenie Morza Śródziemnego oraz Azji południowo-wschodniej. W Polsce ptak ten jest oceniany jako gatunek lęgowy (zakłada gniazda m.in. w Biebrzańskim Parku Narodowym), ale nieliczny (tzn., że jego statystyczne zagęszczenie wynosi od 1 do 10 par na 100 km² po-

Ptaki Doliny Biebrzy

Sebastian Bielak

Słonka

wierzchni terenu), a liczebność krajowej populacji jest nieznana. Słonka znajduje się w Czerwonej Księdze Zwierząt Giniących i Zagrożonych w Polsce jako gatunek o statusie słabo rozpoznanym, stwierdzonym zagrożeniu istnienia, ale niepewnej przyszłości. Mimo to nie jest chroniona (nawet częściowo), a w myśl obowiązujących przepisów, jest ptakiem łownym, na którego wolno polować od 15 kwietnia do 15 maja.

Słonka zakłada gniazdo na ziemi, w gęstych zaroślach, pod osłoną pnia lub grubej gałęzi i jest to zazwyczaj dołek wysłany mchem oraz suchymi liśćmi. Od marca do lipca samica składa w nim 4 (czasami 5-6) brązowożółtawych, nakrapianych ciemnymi plamami, jaj. Nastę-

nie wysiaduje je przez 20-24 dni. W czasie wysiadywania oraz później, w trakcie wychowywania potomstwa, samica jest zdana tylko na własne siły, bowiem samiec pozostawia ją wkrótce po złożeniu jaj. Jednakże pisklęta są na tyle samodzielne, że zaraz po urodzeniu i opuszczeniu gniazda potrafią samodzielnie szukać pożywienia i nie stanowią zbyt wielkiego obciążenia dla samotnej matki. W razie niebezpieczeństwa samica przenosi młode na niewielkie odległości trzymając je w dziobie (w czasie biegu) lub przyciskając nogami do piersi i przytrzymując dziobem (w czasie lotu). Po upływie 6-7 tygodni pisklęta potrafią już latać. Słonka wyprowadza jeden lub dwa lęgi w ciągu roku. Jej dieta składa się



Samica słonki na gnieździe (fot. Richard Baetsen, USFWS)

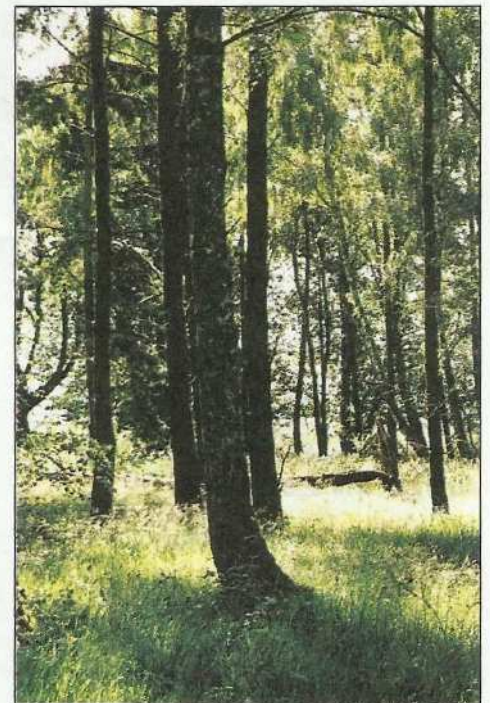
głównie z dżdżownic oraz larw owadów, które wydobywa spod powierzchni miękkiej ziemi za pomocą długiego dzioba, uzupełnia ją nasionami roślin. W ciągu dnia trudno jest spotkać słonkę, natomiast widoczna jest ona o zmierzchu, gdy frunie chwiejnym i powolnym lotem przypominającym lot nietoperza. Jej kuzynka zza oceanu – słonka amerykańska – fruwa z prędkością zaledwie 8 km/h, co jest najwolniejszym aktywnym lotem wśród ptaków.

Ptak ten występuje w całym kraju, łącznie z terenami górskimi, ale obecnie brak pełnych danych na temat jego rozmieszczenia oraz liczebności. Zachodzi uzasadniona obawa, że na skutek spadku zwierciadła wód gruntowych oraz wyni-

kającego z tego przesuszenia bagiennych lasów, występuje w Polsce coraz mniej tych ptaków. Istnieją jedynie informacje dotyczące pewnych obszarów, na których stwierdzono jej obecność i tak np. w Wigierskim Parku Narodowym w latach 1989-1993 występowało ok. 50-60 par szonek, a w Wielkopolsce znanych jest aktualnie 70-80 miejsc ich gniazdowania. Liczniej występuje na Śląsku, a zwłaszcza w dolinie Baryczy oraz w Borach Dolnośląskich, a także w Bieszczadach. W czasie migracji tj. od marca do kwietnia (przelot wiosenny) oraz od września do listopada (przelot jesienny) słonki przelatują przez całą Polskę, zazwyczaj jednak widywane są pojedyncze ptaki albo niewielkie grupki. Ptaki te zimują



Słonka doskonale zamaskowana wśród suchych liści (USFWS)



Słonka gniazduje w parku w wilgotnych lasach mieszanych (fot. Sebastian Bielak)

w naszym kraju, ale w niewielkich ilościach. □

Materiały źródłowe:

- Z. GŁOWACIŃSKI (red.) 2002. Czerwona Lista Zwierząt Ginących i Zagrożonych w Polsce. Instytut Ochrony Przyrody Polskiej Akademii Nauk. Kraków.
- K. HUDEC, 1993. Przewodnik ptaki. Wydawnictwo Multico. Warszawa.
- G. KŁOSOWSKI, S. KŁOSOWSKI, T. KŁOSOWSKI, 1991. Ptaki Biebrzańskich Bagien. Krajowa Spółdzielnia Artystyczno-Techniczna KSAT. Warszawa.
- M. C. PERRINS (red.), 2004. Wielka encyklopedia ptaków. Wydawnictwo Muza SA. Warszawa.
- ROZPORZĄDZENIE 2001. Rozporządzenie Ministra Środowiska z dnia 10.04.2001 r. w sprawie ustalenia listy gatunków zwierząt łownych oraz określenia okresów polowań na te zwierzęta (Dz. U. nr 43, poz. 488)
- ROZPORZĄDZENIE 2001. Rozporządzenie Ministra Środowiska z dnia 26.09.2001 r. w sprawie określenia listy gatunków zwierząt rodzimych dziko występujących objętych ochroną gatunkową ścisłą i częściową oraz zakazów dla danych gatunków i odstępstw od tych zakazów. (Dz. U. nr 130, poz. 1456)
- ROZPORZĄDZENIE 2004. Rozporządzenie Ministra Środowiska z dnia 19.04.2004 r. zmieniające rozporządzenie w sprawie ustalenia listy gatunków zwierząt łownych oraz określenia okresów polowań na te zwierzęta (Dz. U. nr 76, poz. 729)
- ROZPORZĄDZENIE 2005. Rozporządzenie Ministra Środowiska z dnia 11.03.2005 r. w sprawie ustalenia listy gatunków zwierząt łownych (Dz. U. nr 45, poz. 433 i 434)
- J. SOKOŁOWSKI, 1992. Ptaki Polski. Wydawnictwa Szkolne i Pedagogiczne. Warszawa.
- L. TOMIAŁOJC, T. STAWARCZYK, 2003. Awifauna Polski. Rozmieszczenie, liczebność i zmiany. Tomy I, II. Polskie Towarzystwo Przyjaciół Przyrody „pro Natura”. Wrocław.

Zdjęcia (USFWS) zostały udostępnione dzięki uprzejmości United States Fish and Wildlife Service.